

UG-215(HC-22)电磁手写

一体机

User Manual

使用说明书

绘画从这里开始

Painting begins here



V1.0

重要安全信息：

在使用本说明书之前，阅读和了解本产品的所有相关安全信息非常重要。阅读和了解这些安全信息有助于减少造成人身伤害或损坏产品的风险。

目录

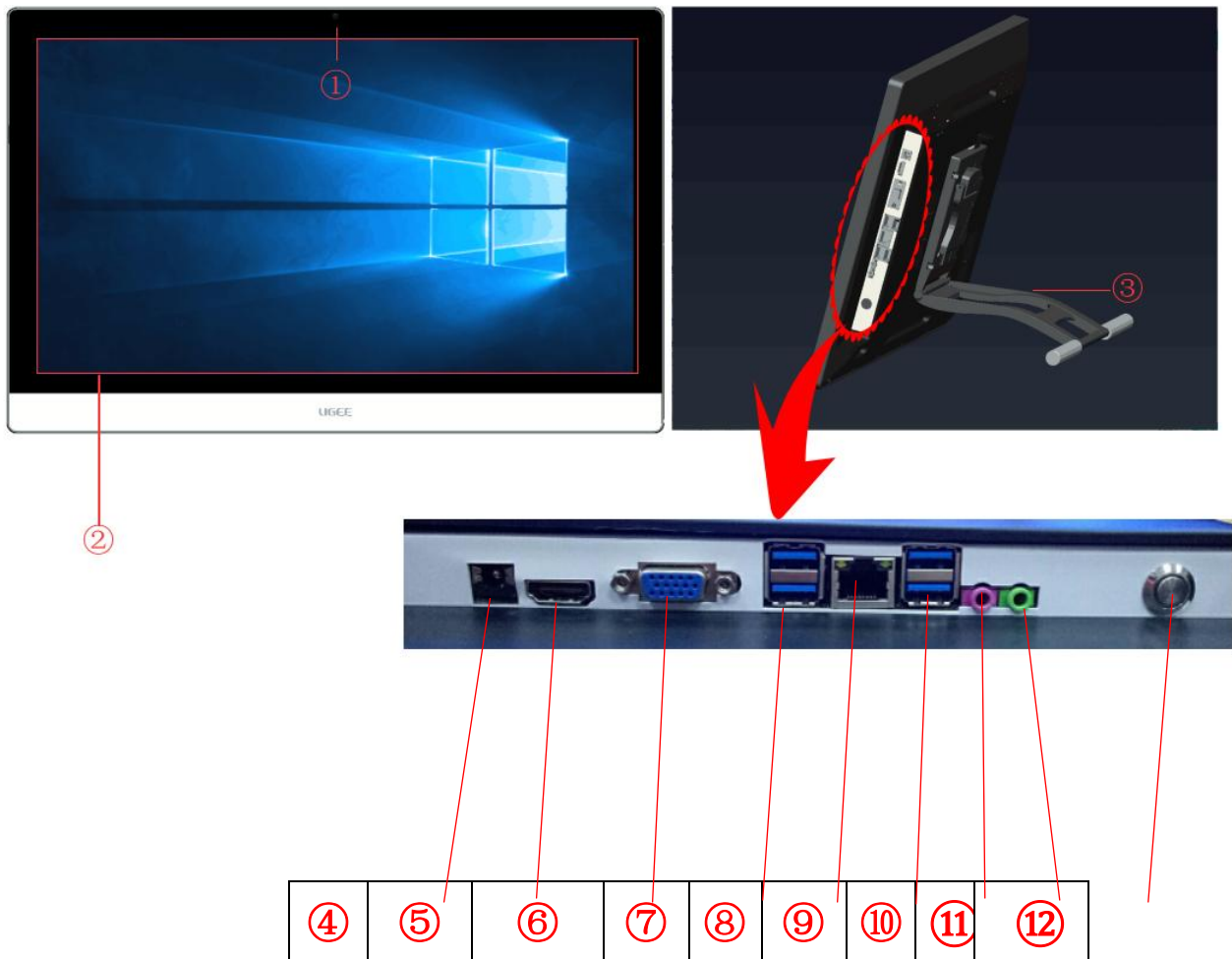
第一章 规格说明.....	1
第二章 部件认识及脚架使用.....	2
2.1 部件及接口示意.....	2
2.2 调节一体机角度.....	3
第三章 使用电脑.....	5
3.1 基本操作.....	5
3.2 BIOS 设置.....	6
3.3 安装操作系统.....	9
第四章 使用绘画屏幕.....	10
4.1 认识压感笔.....	10
4.2 驱动安装.....	13
4.3 驱动设置页面.....	13
4.4 卸载驱动.....	23
第五章 疑难排解.....	26
5.1 关于电脑的疑难排解.....	26
5.2 关于手写屏的疑难排解.....	28

第一章规格说明

处理器		Intel 3632、Intel Core i7
图像	芯片组	SOC
内存	运行内存	8G DDR3
	硬盘	1T 机械硬盘
显示规格	尺寸	21.5"16: 9
	分辨率	1920 x 1080p
	摄像头	200 万像素
声卡	集成声卡	内置高保真音频
LAN (以太网)		Wired LAN and Wifi
O/S		Win7/Vista/Win 8/win10
手写规格		
电磁触控技术		电磁感应式
解析度		5080 LPI
通信数据		USB 输入
支持操作系统		Windows
压力感应		2048 级
度数精度		0.5 毫米 (中心)
倾斜感应		45 度
读取速度		266 点/秒

第二章 部件认识及脚架使用

2.1 部件与接口示意：



位置	功能说明
①	200 万像素摄像头
②	一体机显示区域
③	一体机支架
④	电源接口
⑤	HDMI 接口
⑥	VGA 接口
⑦	2*2.0 USB 接口
⑧	以太网接口
⑨	2*3.0 USB 接口
⑩	麦克风接口

⑪	耳机接口
⑫	电源开关键

2.2 调节一体机角度

根据您的使用习惯，您可以将电脑设定在 15° ~85° 任意角度。

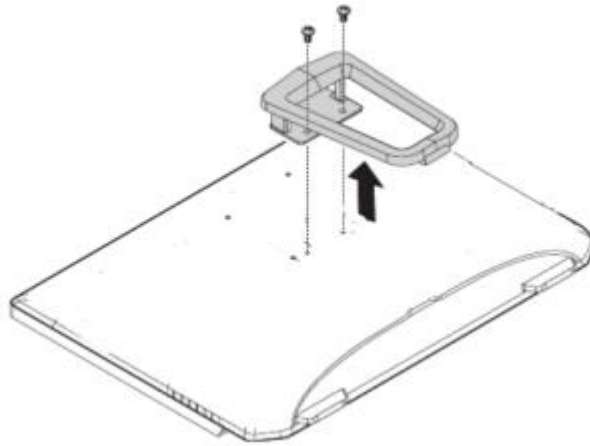
通过向上拉动电脑支撑架的拉杆可以调节电脑角度。



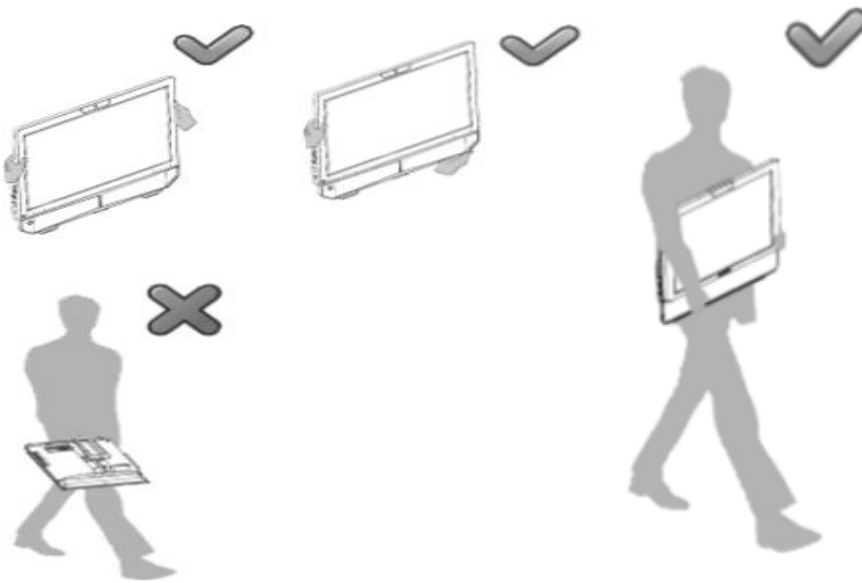
注意：请勿随意拆卸电脑支架，确保电脑正常运行。必须将支架打开成规定范围的角度已形成对主机的支撑，避免主机翻倒。

注：本机型壳安装在墙上，请购买标准的挂壁支架（请选择 VRSA（75mm*75mm）螺丝孔为 M4 标准的支架），加装在墙体上，才能将电脑挂在墙上。

注意：安装挂壁支架是需要电脑正面朝下，我们建议用户安装前将电脑正面朝下放置在毛巾、软布或其他软垫上，以防止电脑显示屏刮伤或者损坏！



主机搬运注意事项：在搬运本机过程中，需要抓牢、握稳主机后提放电脑：



第三章 使用电脑

3.1 基本操作

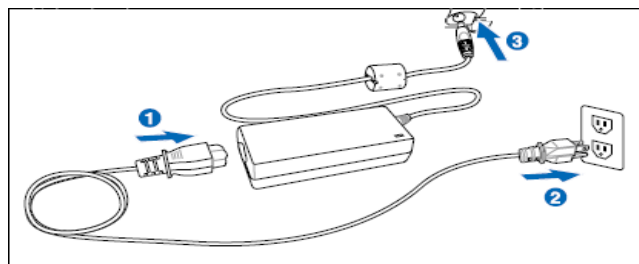
3.1.1 连接一体机

连接一体机时，请注意以下信息。

- 在一体机背面找到接口的小图标，使接口与图标匹配；

3.1.2 电源连接

- ①将电源线与适配器连接；
- ②将电源线连接到正确接地的插座；（此时适配器指示灯亮）
- ③将适配器 DC 头插入电脑电源接口。

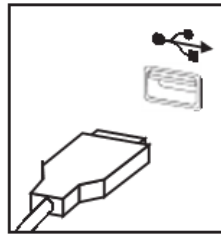


注意：在连接电脑设备前，务必检查当地的电压，电流输出，确保与本机要求的电压和电流值匹配。

3.1.3 键盘使用

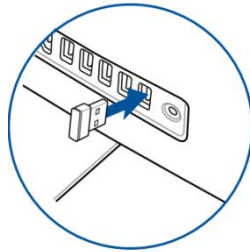
①有线之键盘与鼠标

请将键盘与鼠标的接线插入 USB 端口，并确保确实紧密接触



②无线之键盘与鼠标

1. 请将键盘与鼠标的无线接收器插入 USB 端口, 并确保确实紧密接触。
2. 为键盘与鼠标装上 AAA 电池, 并注意电池的+, -极性, 不可装反。



3. 此时您可以开启自己的一体机了。

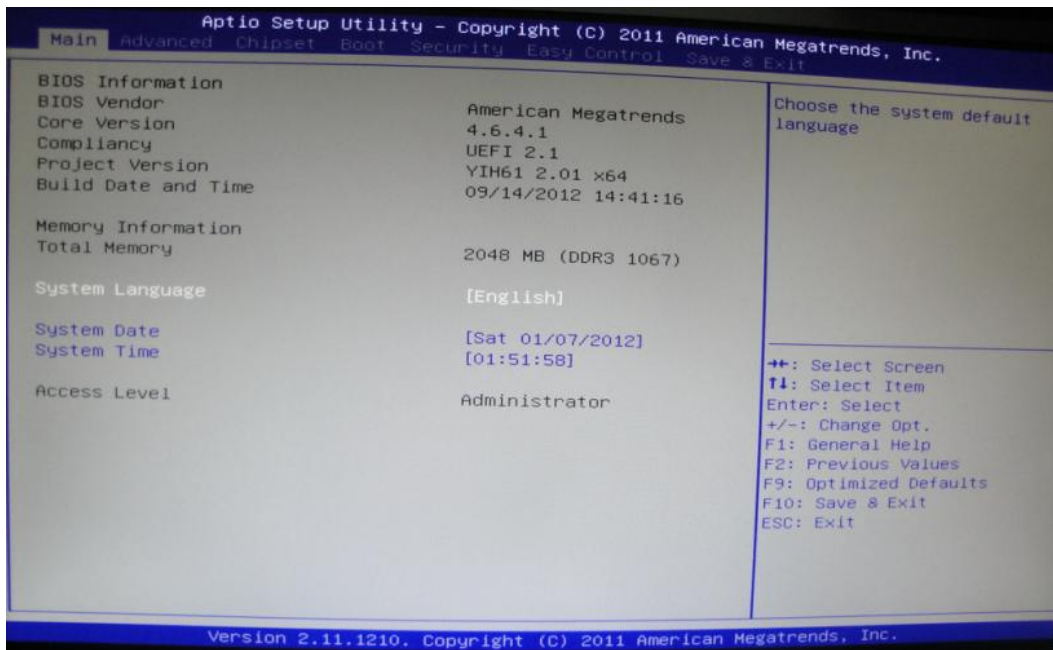
3.2 BIOS 设置

启动 BIOS 设置程序

要启动 BIOS 安装程序, 请执行以下操作:

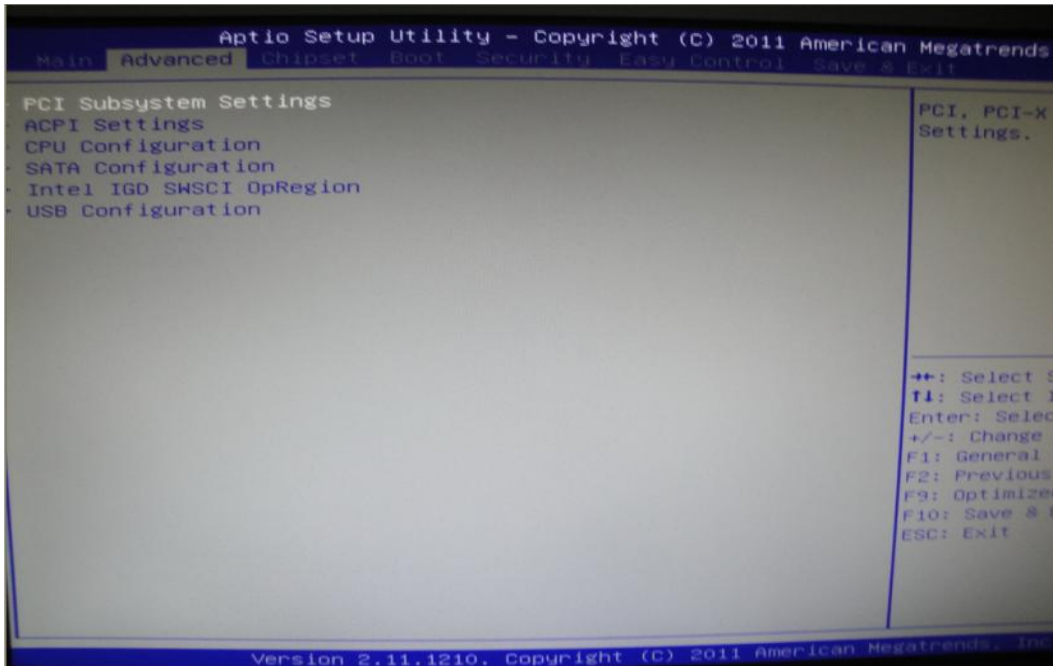
1. 如果启动该程序时计算机已经打开, 请关闭操作系统并重启计算机。
2. 按下并按住 DEL 键, 然后打开电脑。当显示 BIOS 设置程序时, 释放 DEL 键。

3.2.1 Main menu 主菜单



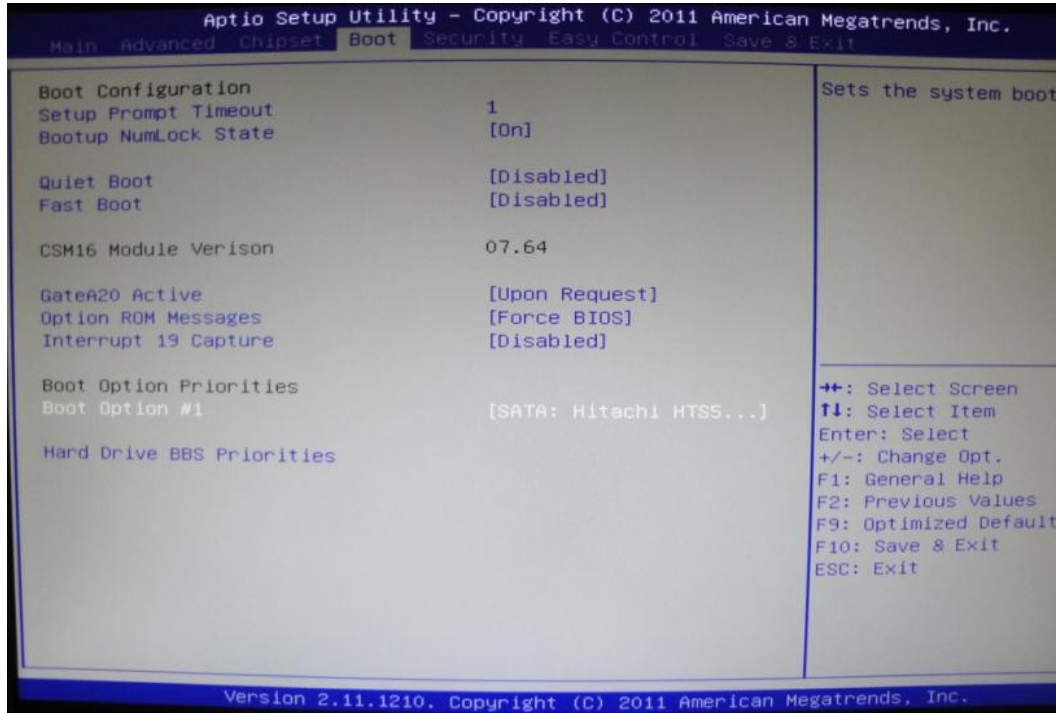
在您进入 BIOS 设定程序后，主菜单将会出现在屏幕上。主菜单会显示系统信息，包括 BIOS 版本、CPU 内存信息、系统日期和时间（可以在此设置系统时间）等。

3.2.2 Advanced menu 高级功能菜单



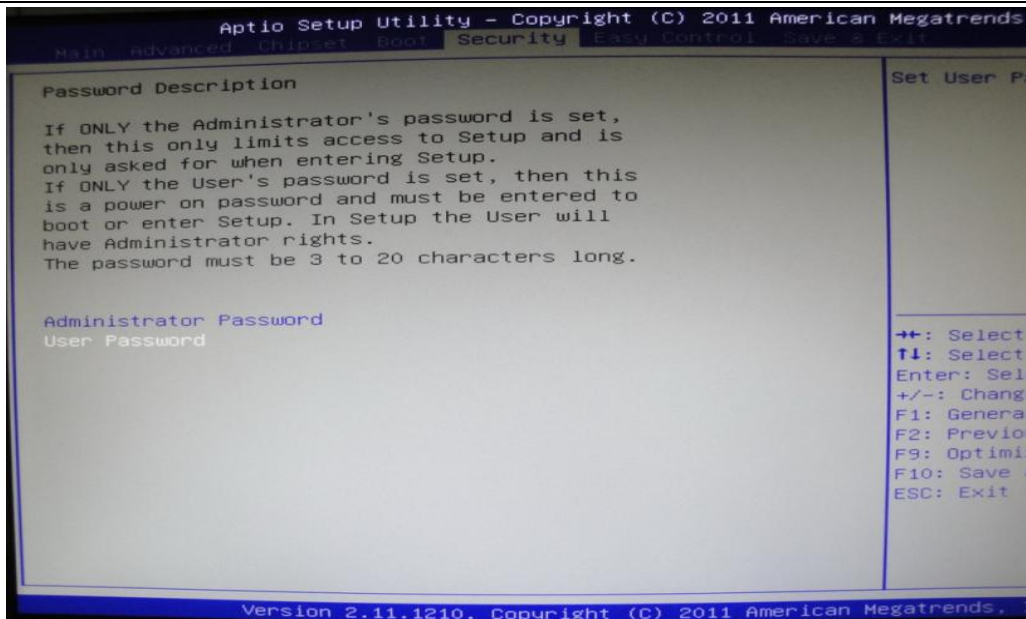
- PXE 网络启动设置, 默认为关闭。
- 设定 CPU、IDE、AHCI 等相关信息之主要信息显示设置, 默认为关闭。

3.2.3 Boot menu 开机菜单



在 Boot 菜单中, 可以通过选择启动选项优先级来更改启动设备。

3.2.4 Security menu 安全性菜单

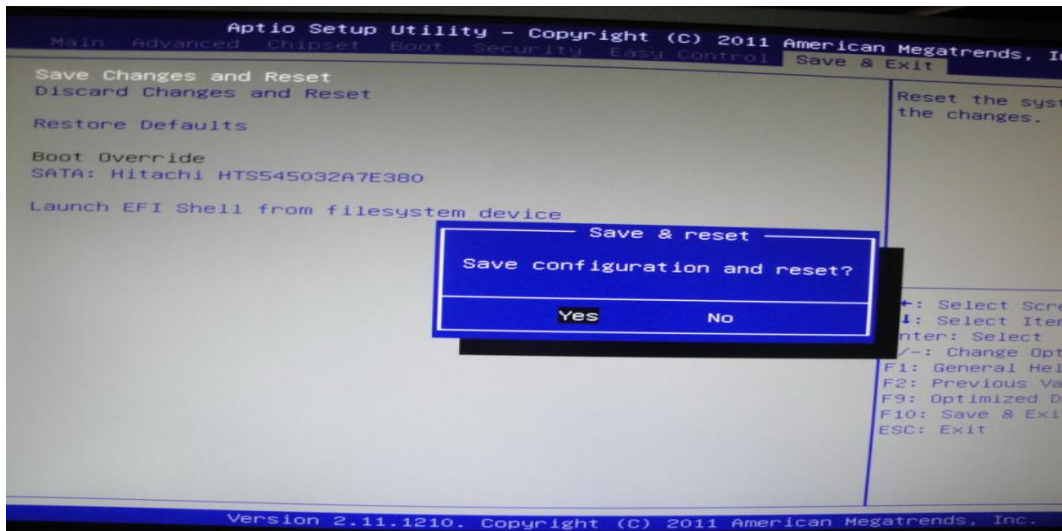


在安全菜单中，您可以设置或更改密码（管理员密码和用户密码），以防止未经授权的人员访问您的计算机和数据。

若要更改管理员密码，请执行以下操作：

- 1.从安全菜单中，选择设置管理员密码并按 Enter 键。
- 2.将显示密码对话框。输入当前密码，然后按 Enter 键。
- 3.键入新密码，然后按 Enter 键。重新键入密码以确认新密码。如果您键入新密码正确，将安装新密码

3.2.5 Exiting the BIOS Setup Utility



在离开 BIOS 菜单前选择确定的状态。

1. Exit Saving Changes (储存变更并结束)

保存您做的变更并退出。

2. Exit Discarding Changes (舍弃变更并结束)

结束公用程序，而不保存您所做的变更。

3. Load Setup Defaults (加载默认之设定值)

选取此项目以加载预置的设定，以达成最佳的系统效能。

4. Discard Changes (舍弃变更)

放弃变更，重新加载执行公用程序之前的设定。

5. Save Changes (储存变更) ……保存您做的变更

3.3 安装操作系统

如果您的计算机没有附带操作系统，则需要在使用计算机之前安装最新的操作系统。

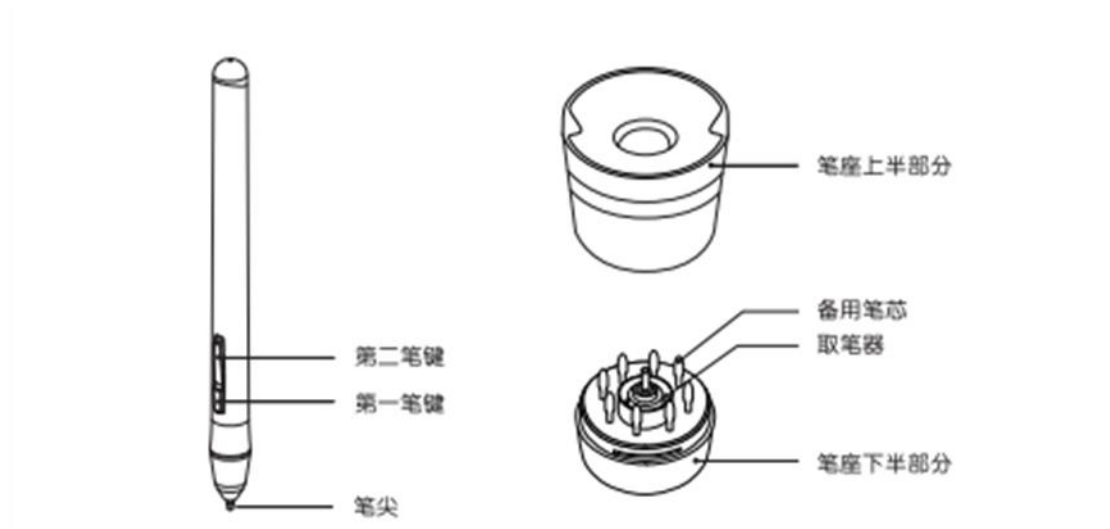
这个过程将需要 15-20 分钟，这取决于正在安装的操作系统的。关于系统的安装您可以咨询一体机经销商或者系统提供商。

系统安装完成后，您就可以使用您的计算机了。

第四章使用绘画屏幕

4.1 认识压感笔

1) 压感笔及笔结构



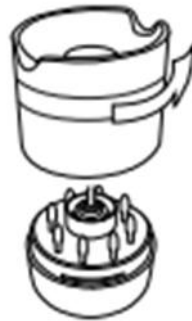
- 注：①第一笔键，第二笔键由用户自行设置按键功能；
②请勿以任何形式拆装压感笔；
③此压感笔为有源压感笔，建议使用前先为其充电 2 小时。

2) 笔芯更换

①使用取笔器将需更换的笔芯从笔尖夹出



②将上盖逆时针旋转 75° 后拔出



③取出笔芯



④更换笔芯



3) 笔尖双击

用压感笔双击数位笔感应区域，相当于鼠标左键的双击功能，第一次触碰笔尖后一最短的时间再执行一次笔尖触碰

4) 笔的卷页功能

压感笔与一般鼠标具有相同的页面卷动功能，按住压感笔的笔键（需设置为鼠标中键单击）即可在数位板感应区域内通过压感笔来卷动页面。


5) 压感笔的放置



4.2 驱动安装

1) 安装前注意事项

- 卸载其他数位屏相关程序，重启计算机后再安装，以避免产生冲突。
- 关闭杀毒软件，防火墙或其他安全类软件后再安装驱动程序。
- 用户可到官网下载产品驱动，也可在随附的 U 盘里面找到产品驱动，在安全之前务必将驱动压缩包解压后安装。

2) 在产品随附的 U 盘里面，找到驱动，并将压缩包解压到电脑，打开文件夹并双击后缀名为“.exe”的文件，一起步骤安装，直到完成，然后重启电脑。重启电脑后，若电脑的右下角任务栏可以看到数位屏驱动小图标（），即表示驱动安装成功。

4.3 驱动设置页面

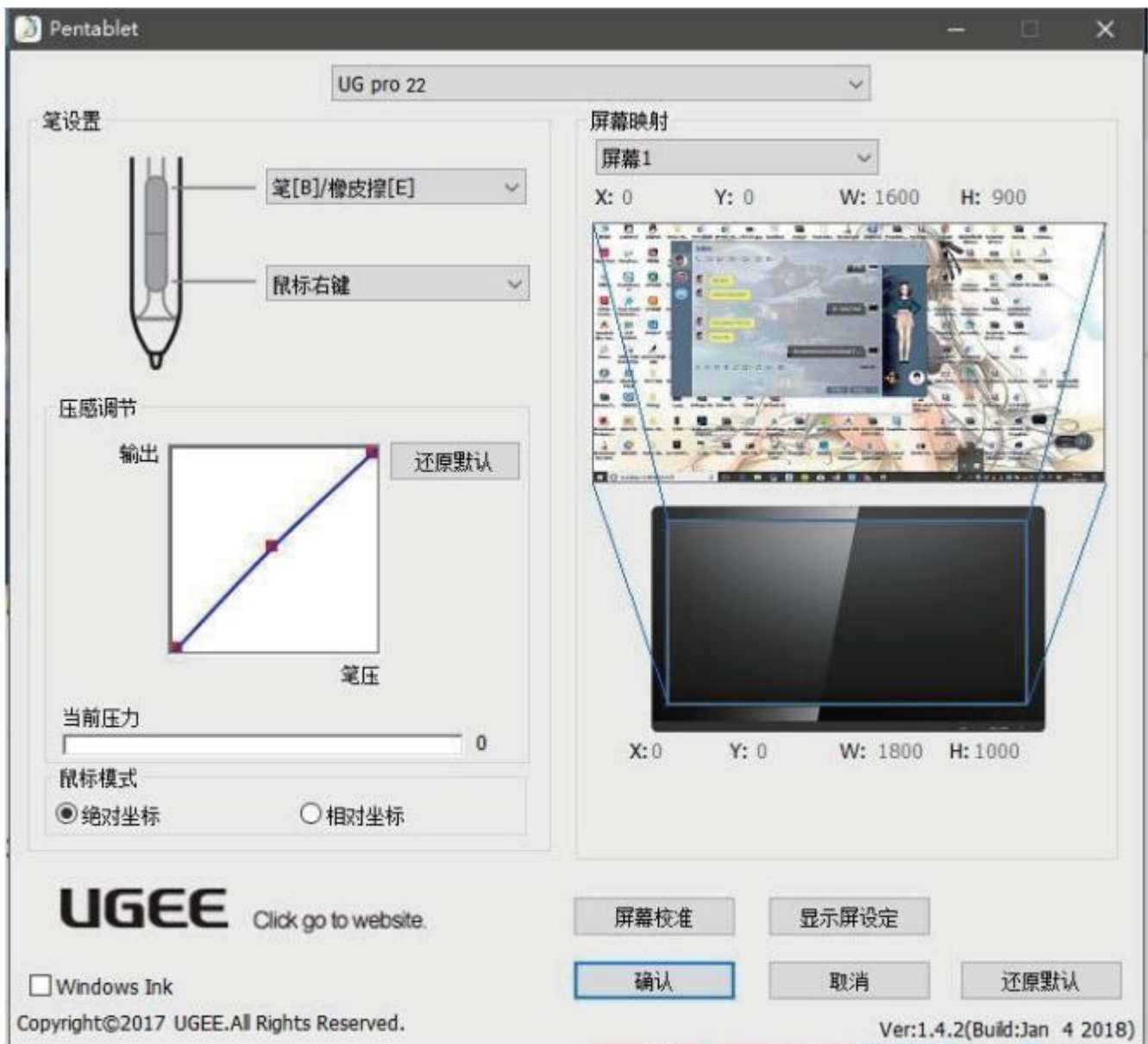
驱动安装完成后，默认设置已经能满足大部分使用环境了，若您需要进一步个性化设置，可在驱动面板中进行设置。

本说明只针对于 windows 系统下的驱动设置说明。

双击电脑右下角的：“数位屏驱动图标”或者点击电脑桌面上的“”图标，打开驱动设置界面，可对产品的笔按键、快捷键、屏幕设定等设置。

打开设置页面后，在驱动面板的范围能按压笔尖施加的力道如果相对的显示在【当前压力】的压力计上，则表示数位屏压感功能正常。

当笔压测试正常，即可打开书写软件或者绘画软件开始绘图了。



驱动面板概览

驱动控制面板分为 7 个区域设定，分别是：笔设置，屏幕映射，压感调节，鼠标模式，屏幕校准，显示屏设定，还原默认。

① 笔设置：在此选框中，可设置压感笔的各项基本功能以及笔按键的自定义功能设置；

② 屏幕映射：数位屏到屏幕的映射。默认情况下，整各绘画屏的活动区域都被映射到整个显示器；如果使用多个显示器，则可以选择映射一个或者多个显示器；

③ 压感调节：在驱动面板的范围内按压笔尖，施加的力道如果相对的显示字【当前压力】压力计上，则表示此时的绘画屏的压感功能正常；

④ 鼠标模式：更改压感笔的工作模式，只有在少数使用环境可能用到，若无特殊需求，请使用默认的绝对坐标模式。

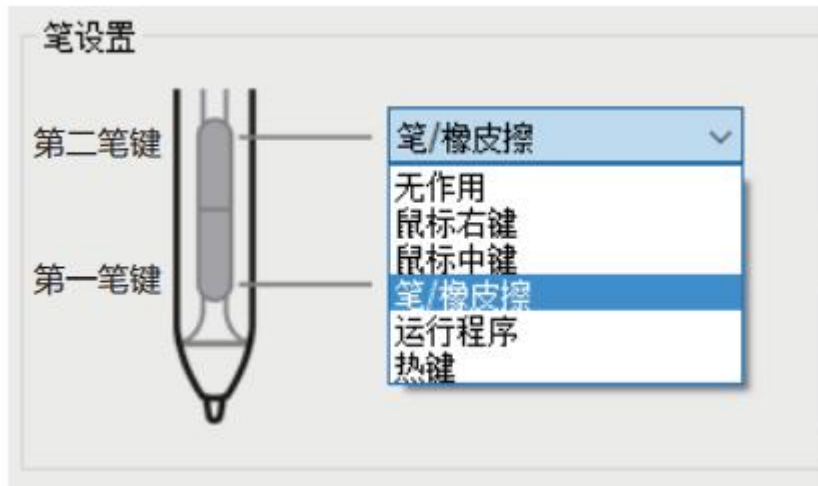
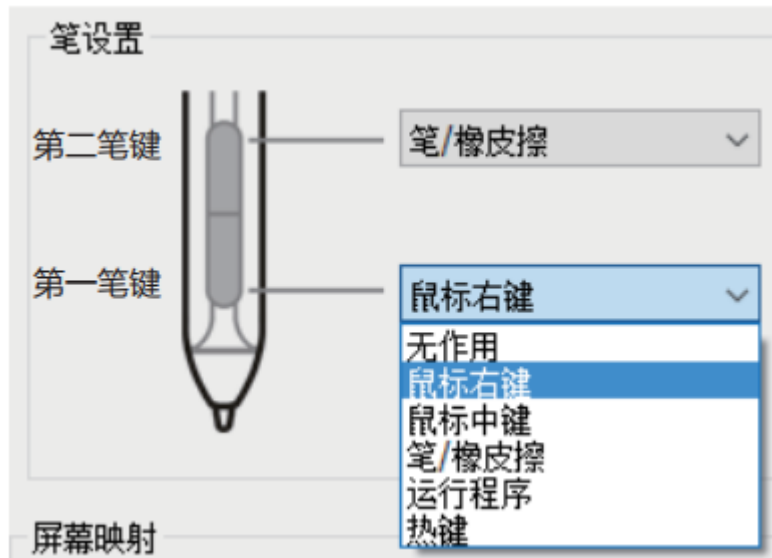
⑤ 屏幕校准：点击此选项可进入调节绘画屏的屏幕校准界面。

⑥ 显示屏设定：点此选项可进入调节显示屏的色温，亮度等显示参数界面。（只能调节旋转角度）

⑦ 还原默认：点此选项可还原绘画屏功能的默认设置。

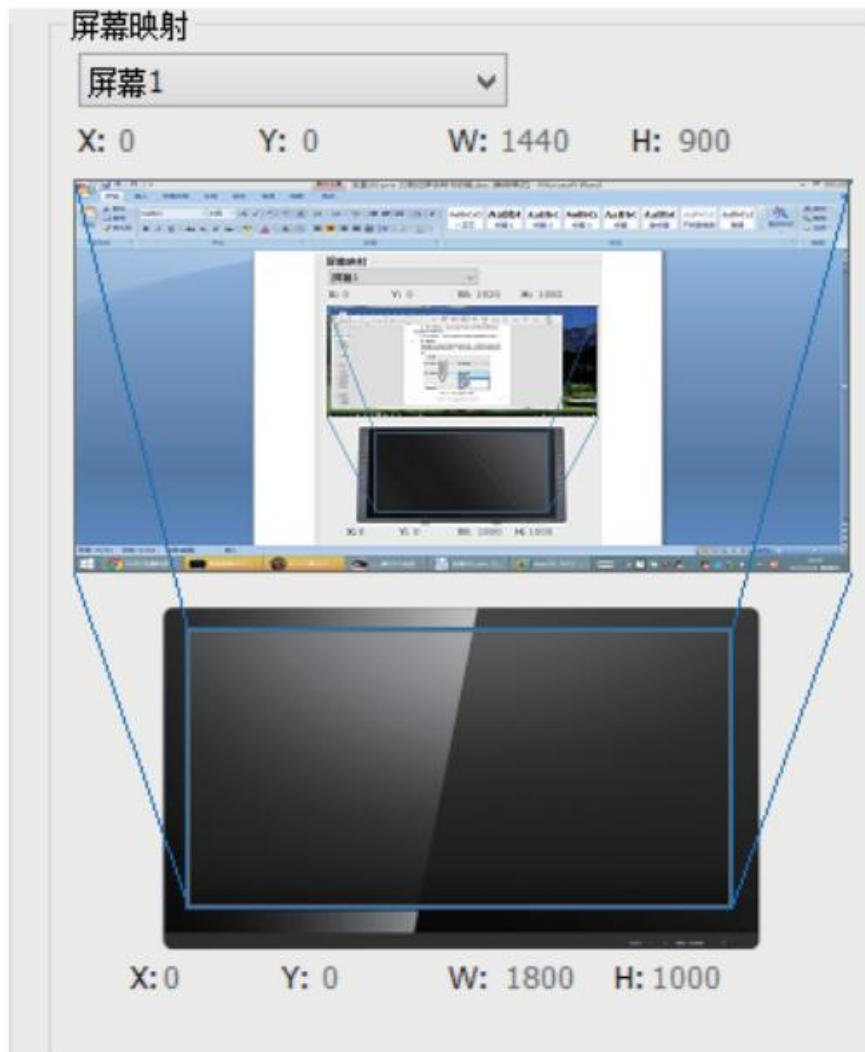
I 笔按键设置：

笔设置可以设置压感笔的按键功能。其与鼠标功能类似，完全可以取代鼠标功能。



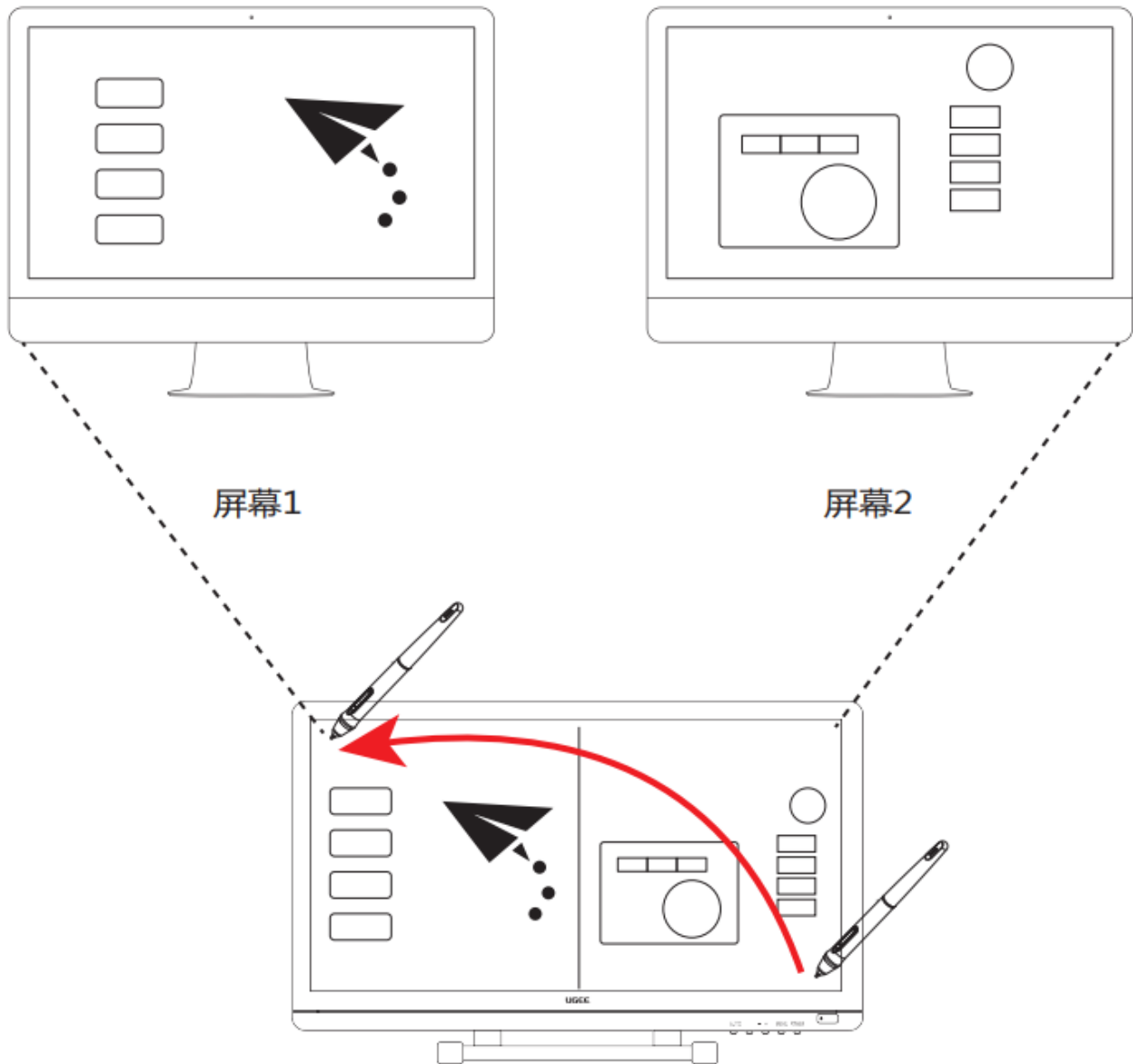
II 屏幕映射:

屏幕映射可以控制绘画屏控制的映射区域的大小。

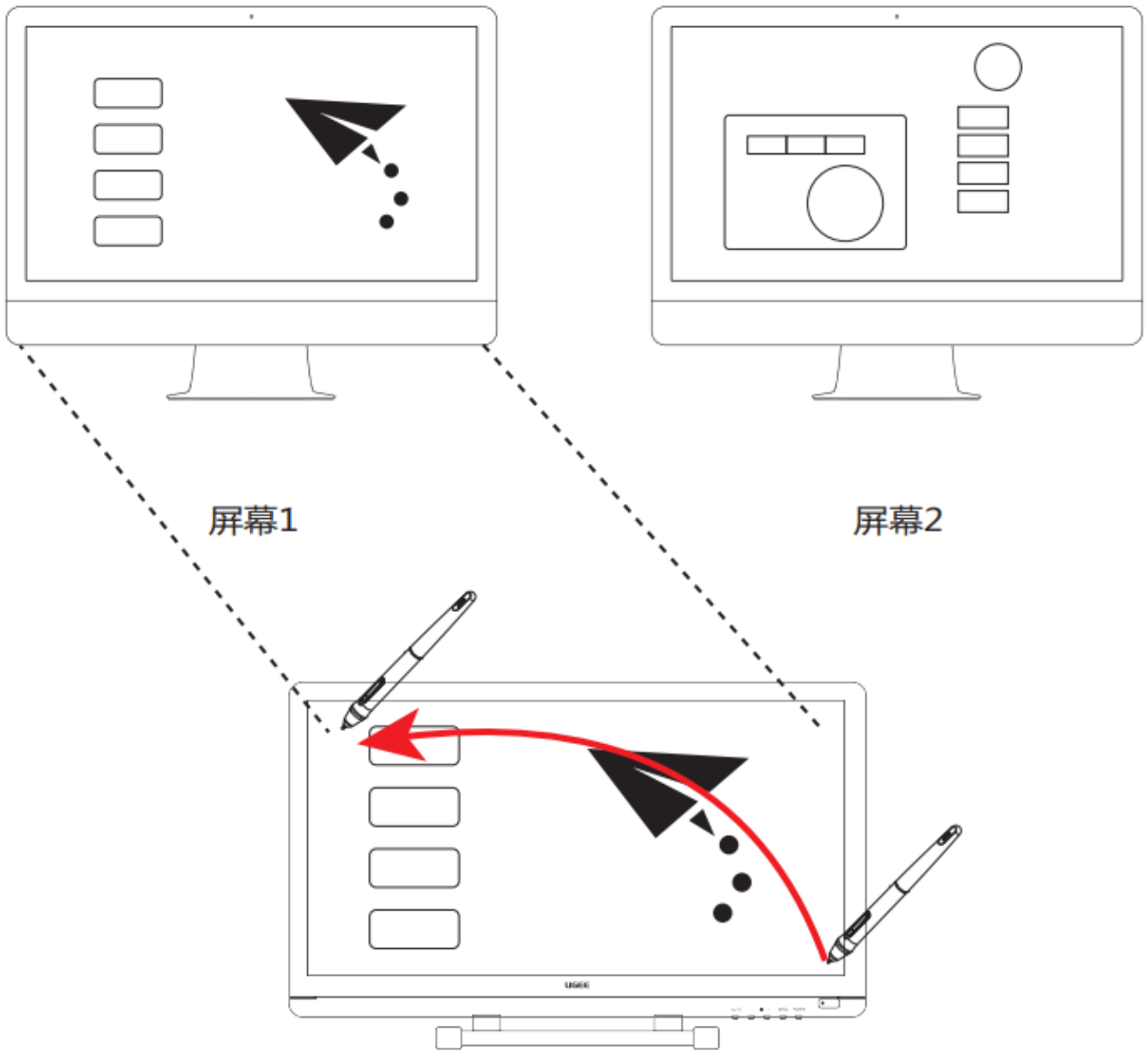


默认情况下，数位屏感应区域会被完整的映射到整个显示区域。如果使用多个显示器，则可选择映射一个或多个显示器。

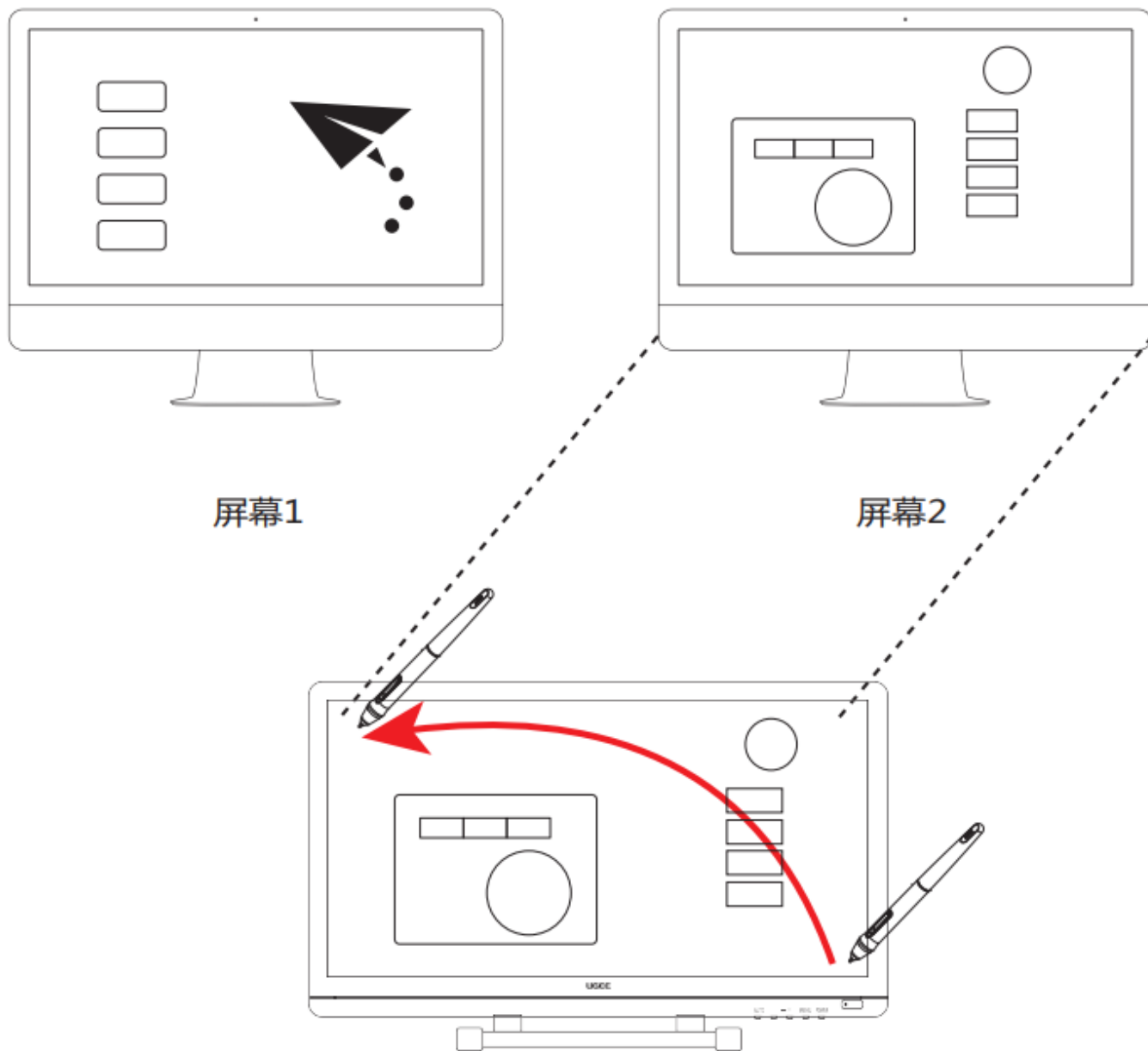
在使用多个显示器并且处在扩展模式时，选择“所有屏幕”选项，则数位屏的映射将扩展至所有显示器。



当屏幕映射切换为“屏幕 1 选项”时，则绘画屏的映射将至对应屏幕 1。如图：

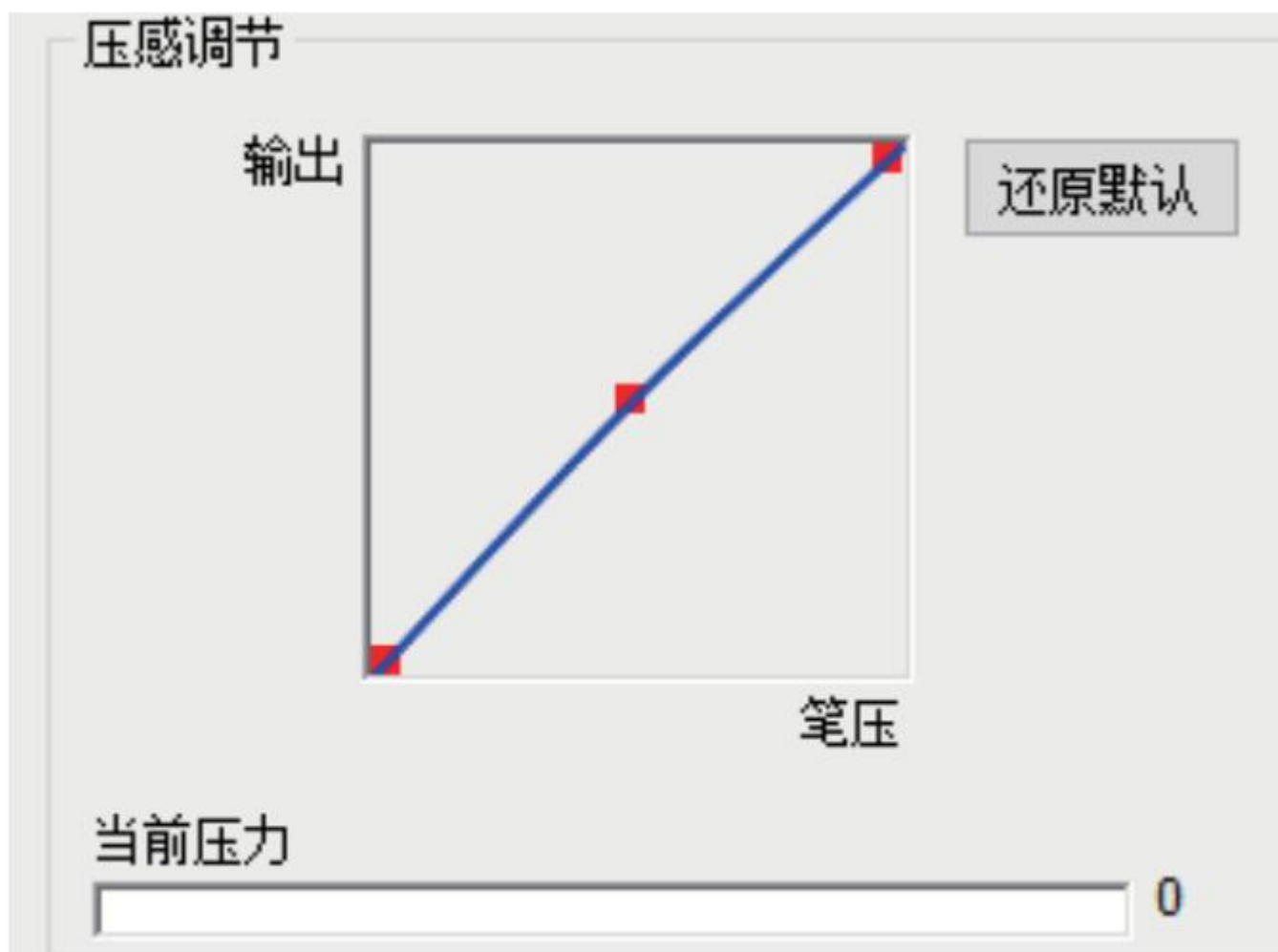


当屏幕映射切换为“屏幕 2 选项”时，则绘画屏的映射将至对应屏幕 2。如图：



III 压感调节

在驱动面板的范围内按压笔尖，施加的力道如果相对的显示字【当前压力】压力计上，则表示此时的绘画屏的压感功能正常；



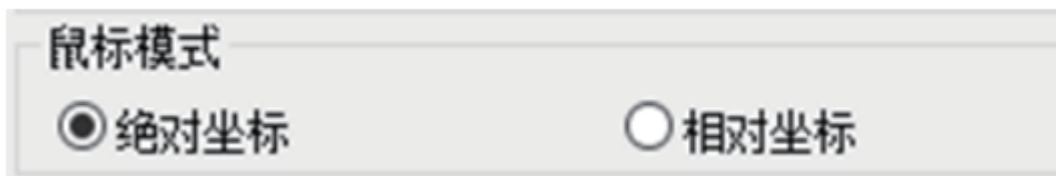
IV 模式选择:

【Windows Ink】：勾选此选项，可以使绘画屏支持 windows Vista/7/8/10 等系统自带

Tablet PC 墨迹书写功能。



【鼠标模式】：当前选项可设置使用【绝对坐标】和【相对坐标】模式。

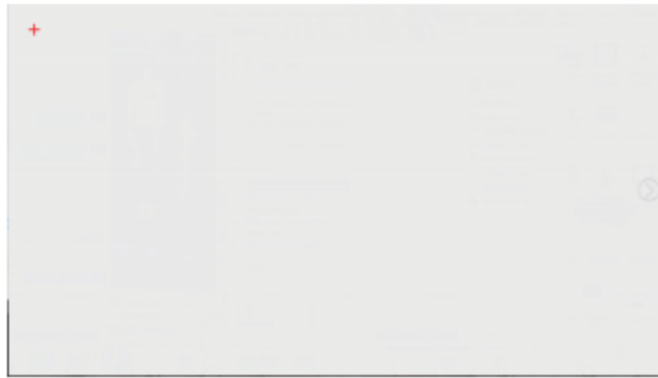


【绝对坐标】和【相对坐标】：是定位屏幕光标的不同方式。选择【相对坐标】，可以通过将笔悬空来移动屏幕光标，与使用鼠标的功能类似。选择【绝对坐标】，屏幕光标将严格按照笔与绘画屏的对应位置进行设定。默认情况下，数位屏使用绝对坐标。

V 屏幕调节：

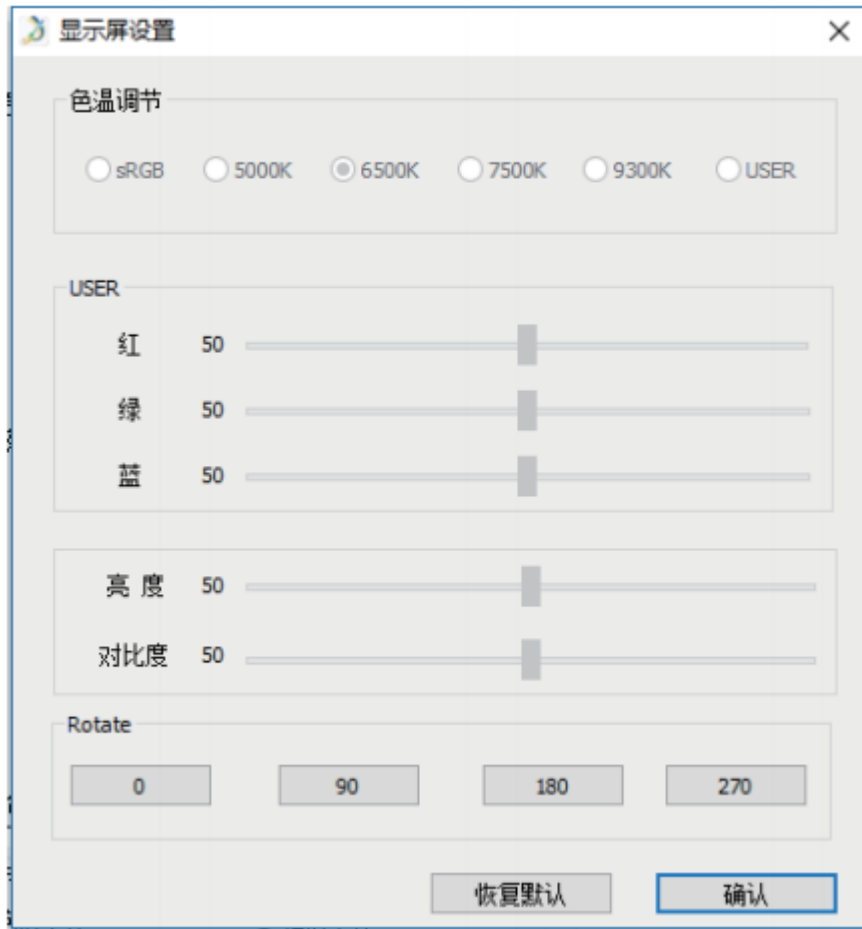
屏幕校准：此选项可用于调节绘画屏压感笔的偏移选项。

进入“校准页面”，按照正常情况下个人习惯的握笔姿势用压感笔依次点击校准页面的红点即可进行校准。




VI显示屏设定（只能调节旋转角度）：

在此页面可以对显示屏的色温、RGB 值等参数进行设定。



VII 软件更新:

在联网的情况下，当服务器有更新时，【驱动控制面板】底部会出现“检测到新版本”的更新提示。点击蓝色箭头

【】进入更新页面。根据提示进行下载安装包进行安装直到完毕。



4.4 驱动程序的卸载

在 Windows 系统下一般有两种卸载方式：

- ① 打开【开始菜单】→【程序/所有应用】→【UGEE/Tablet】→【Uninstall Pen Tablet/卸载】，确定卸载，遵循提示，直到卸载程序结束，重启电脑。
- ② 打开【控制面板】→【添加或删除程序】找到“Pentablet”选择【更改/卸载】，遵循卸载提示，直到卸载程序结束。

第五章 疑难排解

5.1 关于电脑的疑难排解

警告：若遇到无法处理的问题，请与您的经销商联系寻求专业协助。

电源适配器

问题	解决方案
电脑无法通电	确定电源适配器是否连接到电源及电脑。
	检查电源线及插头是否接好。如有破损，请立即与当地经销商联系。

硬盘（HDD）

问题	解决方案
硬盘无法开机	操作不当或病毒造成操作系统损坏。尝试清除病毒后再正确设定操作系统
	操作系统的文件运行错误，请参阅操作系统手册。
硬盘运行速度缓慢	文件分散过多。请使用硬盘重组工具来重新整理硬盘中的程序。

LED/LCD

问题	解决方案
画面空白	如果已连接外部监视器，则按下热键 Fn+F5 可以改变显示模式。
	确定系统未处于休眠或待机模式

键盘

问题	解决方案
按字母键时显示的是数字而非字母	检查是否启用 Num Lock 功能
凌乱显示	确保是否有其它设定键盘的软件。

打印机

问题	解决方案
无法从电脑输出资料至打印机	A、确定打印机电源开启。 B、确定打印机连接线没有问题，且 USB 接口确实与电脑连接
错误打印	如需协助，请参考打印机使用手册

音效

问题	解决方案
听不见声音	调整音效控制器
	检查软件的音量设定
	检查耳机是否正确连接
	检查 Windows 设备管理器，确定已启动音效功能，且未受其它硬件干扰

USB

问题	解决方案
连接设备无法正常工作	检查并确定电脑的 USB 接口，确实与 USB 设备已正确连接
	确定设备的驱动程序已正确安装

网络


问题	解决方案
无法连线	确定 RJ45 接头确实连接网络集线器或交换器。
无法开机	检查 BIOS 设定程序中的硬件状态，启动 LAN Waken 功能。

5.2 关于手写屏的疑难排解

问题1：如何更新最新版的驱动？

回答：您可以到友基官方网站（www.ugee.com.cn）下载最新驱动程序。

问题2：怎样说明驱动装好了？

回答：驱动正确安装以后，插入数位屏，电脑任务栏会出现驱动小图标（），压感笔在数位屏上使用时能正常控制光标，在驱动控制面板压力测试中有压感。

问题3：驱动安装完成后，数位屏小图标未出现在电脑任务栏，怎么办？

回答：此时，可将数位屏的USB接口连接到电脑，重启电脑，让驱动程序完成初始化安装。

问题4：数位屏压感笔不能正常使用，如何判断出现故障是硬件还是软件问题？

回答：当数位屏不能正常使用时，可用以下方法进行测试：

将数位屏转接到另一台电脑上测试，在不安装驱动的情况下，如果数位屏和压感笔可像鼠标一样在其他电脑上使用，说明故障是由驱动程序，操作系统，应用程序等引起的。

问题5：数位屏如何实现绘画创作？

回答：数位屏作为计算机输入设备的一种，属于硬件，并非绘图软件。若您需要进行绘画创作，需要配合使用相应的绘图软件来实现绘图创作，建议您通过购买或者网络下载等方式获得相关绘图软件。